

# Flitsen



Fotogroep Krimpen

28 Juni 2023

Rinus van Dam

# Fotograferen met een flitser

- Welke soorten flitser
- Richtgetal
- Camera instellingen
- Wat je moet weten over licht en kleur
- Flitslicht of continulicht
- Direct / indirect

# Interne flitser

## Voordeel

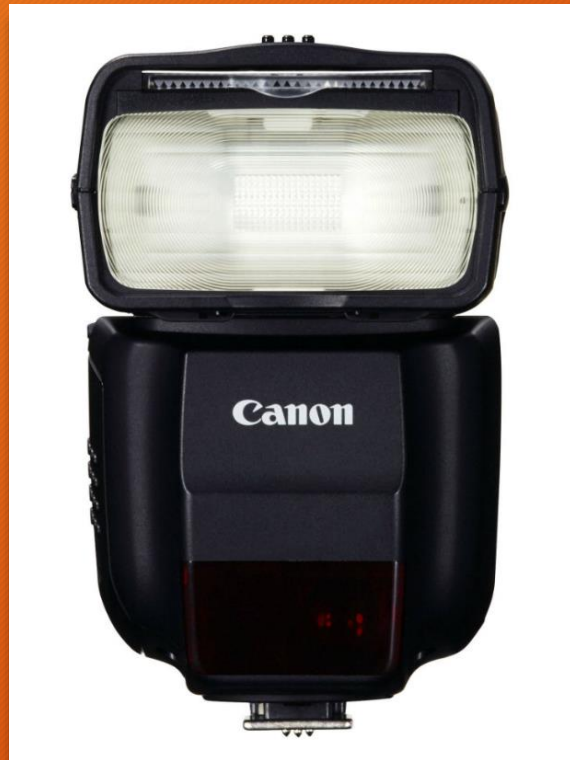
- Makkelijk in gebruik
- Altijd bij je
- Invulflits

## Nadeel

- Recht voor je onderwerp
- Geen sterke lichtopbrengst
- Aan/Uit



# Externe Flitser



- Behoorlijke lichtopbrengst
- Instelbaar
  - Draaibaar(indirect)
  - Sterkte (1/1, 1/2 ,1/4,1/8, 1/16,)
  - Los te gebruiken
    - Verbinding via
      - Kabel
      - Optische aansturing
      - Radiografische aansturing

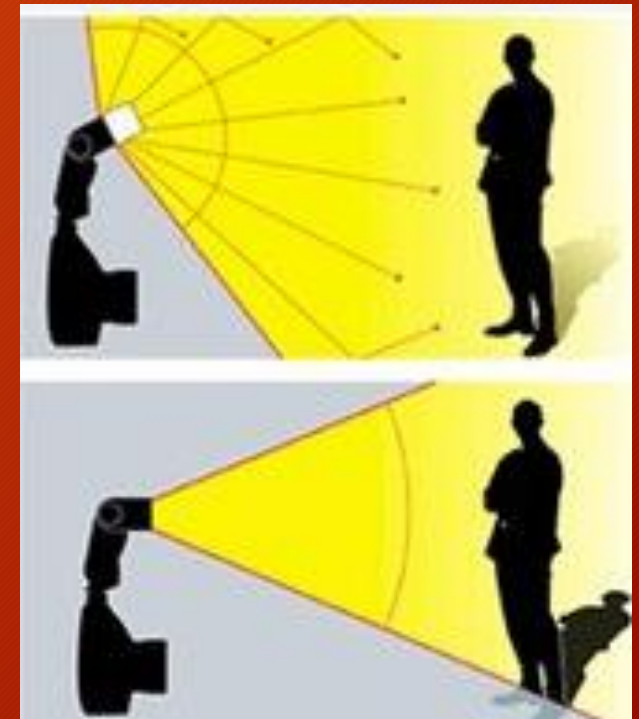
# Ringflitser

- Portretfotografie
- Macrofotografie
- Productfotografie
  
- Voordeel:
  - Minder schaduwen
  - Gelijmatige belichting



# Richtgetal

- Het richtgetal geeft de maximale kracht van een reportageflitser of een studioflitser aan. Hoe hoger het richtgetal is, hoe krachtiger de flitser is en hoe verder het flitslicht komt.
- Het richtgetal van een flitser wordt niet aan de hand van een vaste maatstaf gemeten. **(Maximale) Afstand = richtgetal van de flitser / diafragma**
- Meestal wordt het maximale richtgetal van een reportageflitser door de fabrikant gemeten met ISO 100 en de zoomstand van de kop op 105mm. Hoe verder je de kop van een reportageflitser 'inzoomt', hoe meer het licht wordt gebundeld en hoe verder het dus komt. Meet je het richtgetal op ISO 200 dan is hij al 1.4x groter dan op ISO 100.



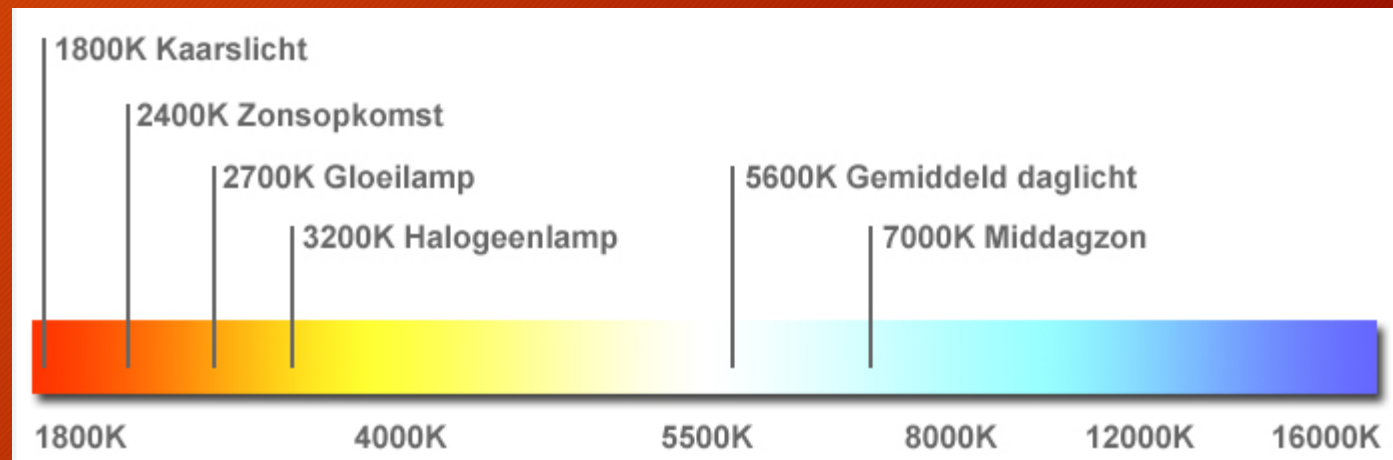
# Camera instellingen

- Het beste neem je gewoon een lage waarde (ISO100). De camera hoeft niet heel lichtgevoelig te worden ingesteld want dankzij de studioflitsers of daglichtlampen is er meestal licht zat. Een hogere ISO-waarde geeft meer kans op ruis.
- Hoe groter je diafragmaopening (klein getal) des te meer flitslicht opgevangen zal worden door je camerasensor dat weerkaatst van je hoofdonderwerp waar je op scherpstelt. Met andere woorden, met een diafragma van  $f/2.8$  wordt je hoofdonderwerp meer belicht door je flitser dan met een diafragma van  $f/5.6$
- De sensor zal altijd helemaal in één keer belicht worden, met één snelle ultrakorte flitspuls. Het maakt daarbij niet uit of er een sluitertijd van  $1/200$  sec,  $1/60$  sec of  $1/5$  sec gekozen is. Het onderwerp wordt alleen belicht op het moment dat de flits afgaat. Tenzij je natuurlijk door bv langere sluitertijd je achtergrond meer belicht wil hebben.

# Kleurtemperatuur

De kleur van lichtbronnen duiden we aan met de kleurtemperatuur: een lichtbron kan 'warm' of 'koud' zijn. Een **warme lichtbron** geeft een gelig licht, denk bijvoorbeeld aan een gloeilamp of een kaars. Een **koude lichtbron**, zoals een ledlamp of een flitslicht, geeft daarentegen een blauwachtig licht.

Deze kleurtemperatuur wordt uitgedrukt in **Kelvin (K)**: hoe warmer (geler) het licht, hoe lager de kleurtemperatuur, hoe kouder (blauwer), hoe hoger.





# Flitslicht of continulicht

Welk licht is het beste om te gebruiken voor portretfotografie: flitslicht of continulicht?

Allebei kan heel goed.

Met een studioflitser kan je een beweging echt bevriezen.

Bij continulicht zie je van tevoren wat het effect van het licht is in de foto.

In principe zijn studioflitsers gemaakt voor fotografie en continulampen voor videografie. Die grens begint echter te vervagen, dit door de voortschrijdende techniek.



# Flitslicht of continulicht



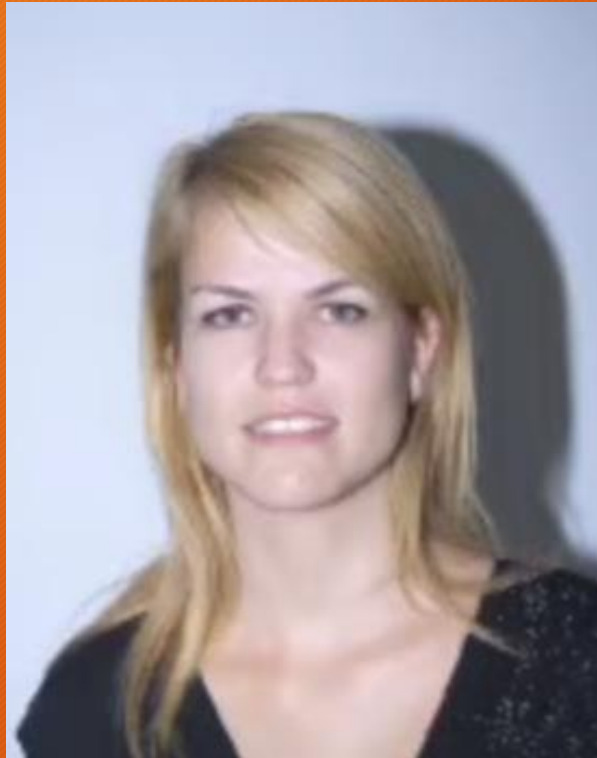
- Flitslicht en continulicht hebben allebei hun eigen voor- en nadelen.
- Het voordeel van continulicht is dat je meteen ziet hoe jouw foto eruit gaat zien en dat je de volledige controle behoudt over de lichtval. Je kunt er zelf voor kiezen hoe je een onderwerp wilt belichten, waardoor jij bepaalt hoeveel licht er aan de sensor van de camera wordt blootgesteld. De juiste belichting hangt samen met de ISO waarde, sluitertijd en het diafragma. Oftewel, de belichtingsdriehoek.
- Met flitslicht verklein je de kans weer op beweging in je foto's en er is een groot aanbod aan verschillende lichtvormers.

# Direct of Indirect

- Direct flitsen
  - Hard
  - Slagschaduw
- Indirect via plafond
  - Ogen vaak minder belicht
- Indirect flitsen via plafond (met witte plaatje)
  - Goede belichting
  - Beetje vlak
- Bounce via links
  - Goede belichting
  - Natuurlijke belichting

*Op volgende dia voorbeelden van deze 4 belichtingen*

# Direct of Indirect



Direct



Indirect via plafond



Indirect via plafond  
met witte plaatje



Bounce via links

# Mijn tips

- Probeer altijd om je flitser los te gebruiken. Nooit direct!!
- Reduceer je vermogen van je flitser tot  $\frac{1}{4}$  van het vermogen.
- Gebruik je sluitertijd om je achtergrond mee te laten doen.
- Het oranje kapje maakt het licht warmer.





## Jeroen Jazet (Zoom)

- Flitsfotografie (17 minuten)
  - Portret met losse flitser
  - Open flitsmethode in de kerk
  - Objecten los flitsen
- Synchronisatie (2 minuten)
- Praktijkvoorbeelden (6 minuten)
  - Portret
  - Museum







